



BAR 5.0 MULTIBEAM™



MANUAL DEL PROPIETARIO

INSTRUCCIONES IMPORTANTES DE SEGURIDAD

Verifique la tensión de red antes de usar el producto

El producto JBL BAR 5.0 MULTIBEAM (barra de sonido) se diseñó para usarse con corriente alterna (CA) de 100-240 V y 50/60 Hz. La conexión a una tensión de red que no sea aquella para la cual el producto fue diseñado puede implicar un peligro para la seguridad, suponer riesgo de incendio y dañar la unidad. Si tiene alguna duda sobre los requerimientos de voltaje de su modelo en especial o sobre la tensión de red en su área, comuníquese con el vendedor o el servicio de atención al cliente antes de enchufar la unidad.

No use alargadores.

Para evitar peligros para la seguridad, use únicamente el cable de alimentación provisto con la unidad. No recomendamos el uso de alargadores con este producto. Como con cualquier dispositivo eléctrico, no coloque el cable de alimentación debajo de alfombras ni coloque objetos pesados sobre este. Si el cable de alimentación se daña, debe ser reemplazado inmediatamente por un centro de servicios autorizado por un cable que cumpla con las especificaciones de fábrica.

Manipule con cuidado el cable de alimentación de CA.

Para desconectar el cable de alimentación del tomacorriente de CA, siempre tire del enchufe, nunca del cable. Si el altavoz no se va a usar por un tiempo considerable, desconecte el enchufe del tomacorriente de CA.

No abra la carcasa

El producto no contiene componentes que puedan ser reparados por el usuario. Abrir la carcasa puede presentar riesgo de descarga y cualquier modificación que se le haga al producto invalidará la garantía. Si cae agua dentro de la unidad por accidente, desconéctela de la fuente de alimentación de CA de inmediato y consulte a un centro de servicios autorizado.

ÍNDICE

INSTRUCCIONES IMPORTANTES DE SEGURIDAD 2

1. INTRODUCCIÓN 4

2. CONTENIDO DE LA CAJA 4

3. DESCRIPCIÓN DEL PRODUCTO 5

3.1 BARRA DE SONIDO 5

3.2 CONTROL REMOTO 6

4. COLOCACIÓN 7

4.1 COLOCACIÓN SOBRE ESCRITORIO 7

4.2 MONTAJE EN PARED 7

5. CONEXIÓN 8

5.1 CONEXIÓN AL TELEVISOR Y DISPOSITIVOS DIGITALES 8

5.2 CONEXIÓN BLUETOOTH 10

5.3 CONEXIÓN CON SU RED DOMÉSTICA 10

6. CONFIGURACIÓN 14

6.1 ENCENDIDO/REPOSO AUTOMÁTICO/ACTIVACIÓN AUTOMÁTICA 14

6.2 CALIBRACIÓN DEL SONIDO 14

7. REPRODUCCIÓN 16

7.1 REPRODUCCIÓN DESDE UNA FUENTE DE TV 16

7.2 REPRODUCCIÓN DESDE UNA FUENTE DE ENTRADA HDMI 16

7.3 REPRODUCCIÓN DESDE UNA FUENTE BLUETOOTH 17

7.4 REPRODUCCIÓN A TRAVÉS DEL CHROMECAST BUILT-IN 17

7.5 REPRODUCCIÓN A TRAVÉS DE AIRPLAY 17

7.6 REPRODUCIR A TRAVÉS DE LA MÚSICA DE AMAZON 18

7.7 REPRODUCCIÓN MULTISALA 18

8. CONFIGURACIÓN DE SONIDO 19

9. RESTABLECIMIENTO DE LA CONFIGURACIÓN DE FÁBRICA 20

10. ACTUALIZACIONES DE SOFTWARE 20

11. ESPECIFICACIONES DEL PRODUCTO 21

12. SOLUCIÓN DE PROBLEMAS 22

13. MARCAS COMERCIALES 24

14. AVISO DE LICENCIA DE CÓDIGO ABIERTO 25

1. INTRODUCCIÓN

Gracias por comprar la barra de sonido JBL BAR 5.0 MULTIBEAM, que se diseñó para agregar una experiencia de sonido extraordinaria a su sistema de entretenimiento doméstico. Le pedimos que se tome unos minutos para leer este manual, que describe el producto e incluye instrucciones paso a paso para configurar el sistema y comenzar a usarlo.

Para aprovechar al máximo las funciones y el soporte del producto, es posible que se deba actualizar el software a través de Internet y el conector USB en el futuro. Consulte la sección de actualización de software en este manual para asegurarse de que su producto tenga el software más reciente.

Los diseños y las especificaciones están sujetos a cambios sin aviso previo. Si tiene alguna duda sobre la barra de sonido, su instalación o funcionamiento, comuníquese con el vendedor o el servicio de atención al cliente, o visite nuestro sitio web; www.jbl.com.

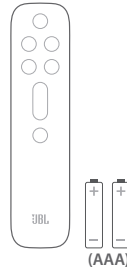
2. CONTENIDO DE LA CAJA

Extraiga el contenido de la caja con cuidado y verifique que estén incluidos los siguientes elementos. Si alguno de los elementos está dañado o no está, no use la unidad y comuníquese con el vendedor o el servicio de atención al cliente.

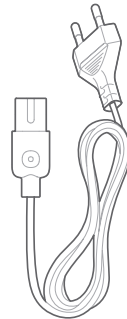
Barra de sonido



Control remoto (con 2 pilas AAA)



Cable de alimentación*

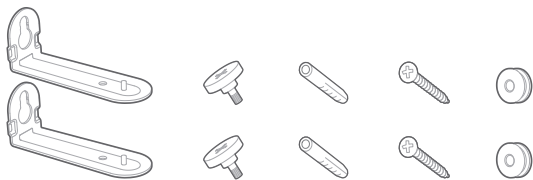


*La cantidad de cables de alimentación y el tipo de enchufe varían según la región.

Cable HDMI



Kit para montaje en pared



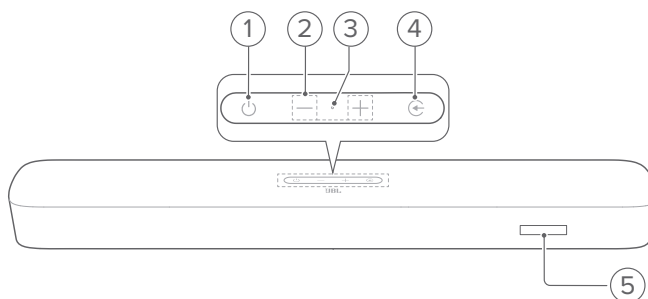
Información del producto y guía para montaje en pared



3. DESCRIPCIÓN DEL PRODUCTO

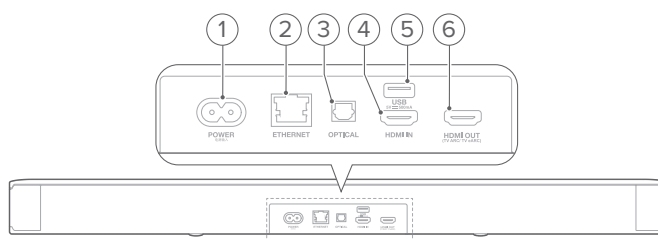
3.1 Barra de sonido

Controles



- 1) **⏻ (Encendido/apagado)**
 - Para encender o activar el modo reposo.
- 2) **-/+ (Volumen)**
 - Para disminuir o aumentar el volumen.
 - Mantenga presionado para disminuir o aumentar el volumen de manera continua.
 - Presione los dos botones al mismo tiempo para silenciar o activar el sonido.
- 3) **🎤 (Micrófono)**
 - Para la calibración de audio (Calibración automática MultiBeam [Automatic Multibeam Calibration, AMC])
- 4) **📺 (Fuente)**
 - Seleccione una fuente de sonido: TV (opción predeterminada, para entrada de audio desde la conexión de TV en la que el **HDMI OUT (TV ARC/ TV eARC)** conector tiene prioridad sobre el **OPTICAL** conector), Bluetooth o HDMI IN (entrada de HDMI).
- 5) **Pantalla de estado**

Conectores traseros



- 1) **POWER**
 - Para conectar a la red eléctrica (con los cables de alimentación suministrados).
- 2) **ETHERNET**
 - Para conectarse a su red doméstica a través de un cable Ethernet.

3) OPTICAL

- Para conectar a la salida de audio óptica de un televisor o dispositivo digital.

4) USB

- Conector USB para actualizaciones de software
- Para conectar a un dispositivo de almacenamiento USB para reproducir archivos MP3 (solo para la versión de EE. UU.)

5) HDMI IN

- Para conectar a la salida HDMI de un dispositivo digital.

6) HDMI OUT (TV ARC/ TV eARC)

- Para conectar a la entrada HDMI ARC/HDMI eARC del televisor.

4) ATMOS

- Encienda o apague los efectos de sonidos de Virtual Dolby Atmos® (Predeterminado: encendido)

5) HDMI

- Para seleccionar la fuente **HDMI IN**

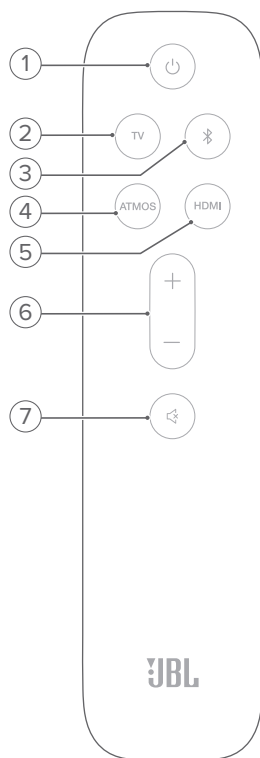
6) + / -

- Para aumentar o disminuir el volumen
- Mantenga presionado para aumentar o disminuir el volumen de manera continua.

7) (Silenciar)

- Para activar o desactivar el modo silencio

3.2 Control remoto



1)

- Para encender o activar el modo reposo.

2) TV

- Para seleccionar la fuente de TV (opción predeterminada, para la entrada de audio desde la conexión de TV en la que el **HDMI OUT (TV ARC/ TV eARC)** conector tiene prioridad sobre el **OPTICAL** conector)

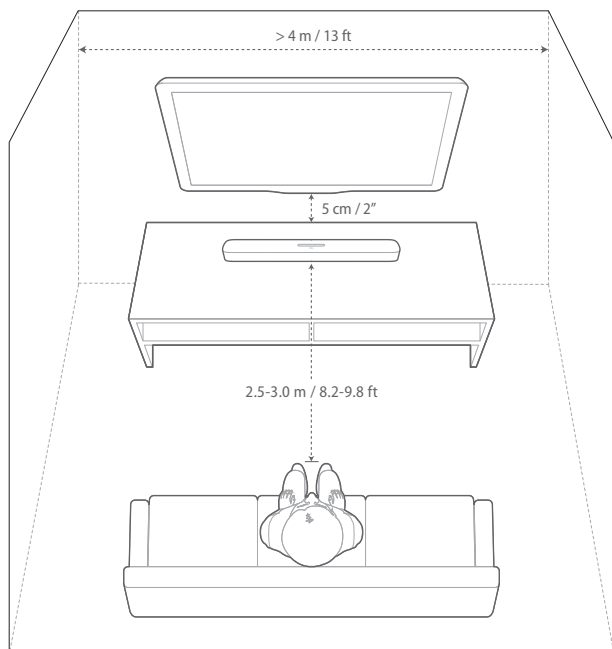
3) (Bluetooth)

- Para seleccionar la fuente Bluetooth
- Mantenga presionado para conectar otro dispositivo Bluetooth

4. COLOCACIÓN

4.1 Colocación sobre escritorio

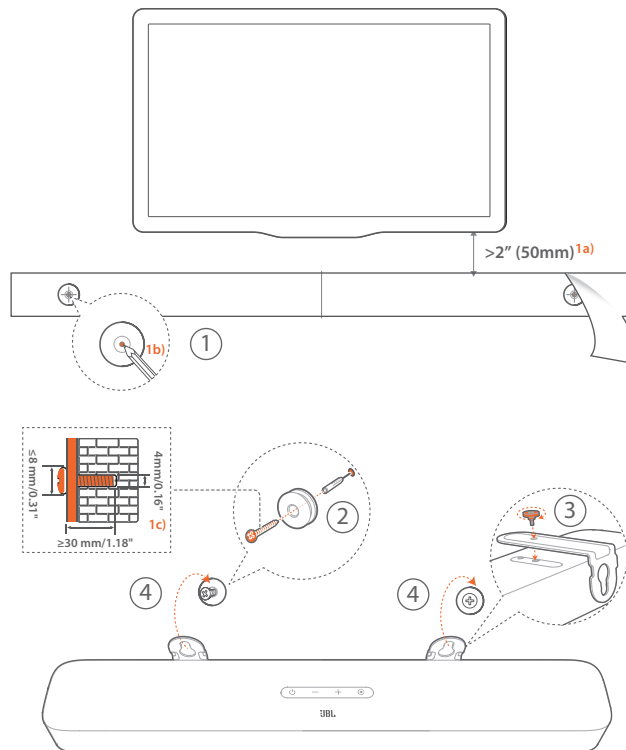
Coloque la barra de sonido sobre una superficie plana y estable.



NOTAS:

- El cable de alimentación debe estar conectado a la fuente de alimentación correctamente.
- No coloque ningún objeto sobre la barra de sonido.

4.2 Montaje en pared



1. Preparación:

- A una distancia mínima de 50 mm (2") del televisor, adhiera a la pared la guía para montaje en pared provista con cinta adhesiva.
- Con un bolígrafo, marque la ubicación de los tornillos. Retire la guía.
- En el punto marcado, haga un orificio de 4 mm/0,16" con un taladro.

2. Instale el soporte para montaje en pared.

3. Con el tornillo, fije el soporte para montaje en pared en la parte inferior de la barra de sonido.

4. Monte la barra de sonido.

NOTAS:

- Asegúrese de que la pared pueda soportar el peso de la barra de sonido.
- Instale solo en una pared vertical.
- Evite lugares sometidos a alta temperatura o humedad.
- Antes del montaje en pared, asegúrese de que sea posible conectar los cables entre la barra de sonido y los dispositivos externos.
- Antes del montaje en pared, asegúrese de que la barra de sonido esté desenchufada de la fuente de alimentación. De otro modo, podría causar una descarga eléctrica.

5. CONEXIÓN

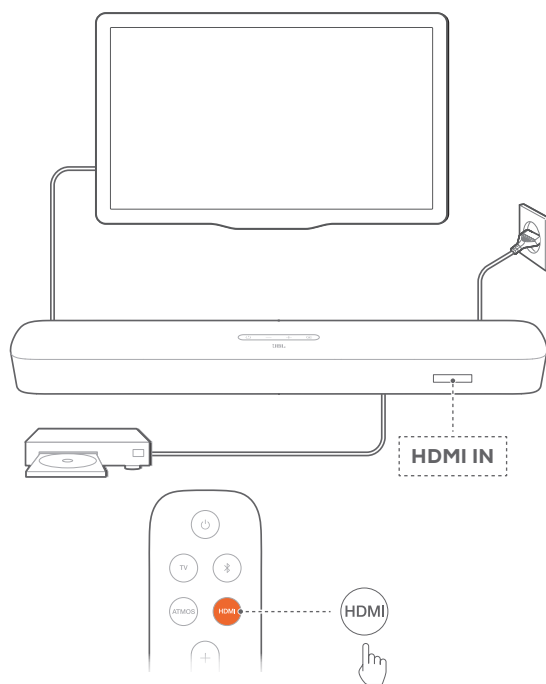
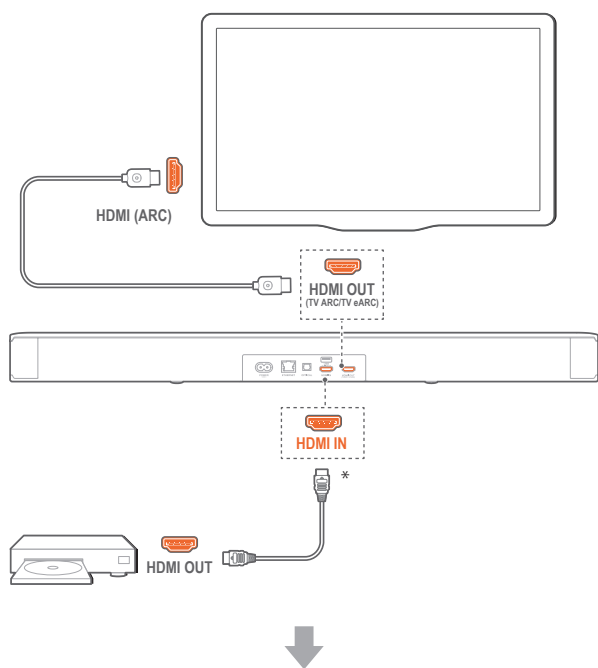
5.1 Conexión al televisor y dispositivos digitales

Para reproducir audio a través de la barra de sonido, conecte la barra de sonido con el televisor con el cable HDMI provisto o con un cable óptico (vendido por separado).

Las conexiones HDMI permiten enviar sonido y video digital a través de una sola conexión. La conexión HDMI es la mejor opción para la barra de sonido.

TV (HDMI ARC)

(Conexión recomendada para la mejor experiencia Dolby Atmos)

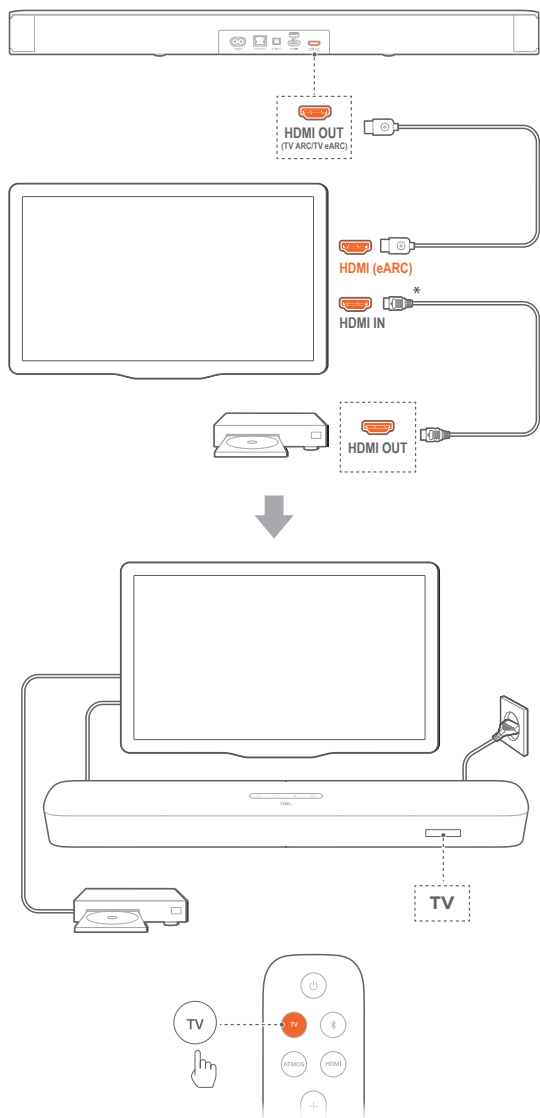


1. Conecte la barra de sonido con el conector de ENTRADA HDMI (ARC) en el televisor por medio del cable HDMI provisto.
 - Verifique que las opciones HDMI-CEC y HDMI ARC se hayan activado en el televisor. Consulte el manual del propietario del televisor para obtener más información.
2. Use un cable HDMI (V2.0 o superior) para conectar la barra de sonido con un dispositivo digital, como un decodificador, un reproductor de DVD/Blu-ray o una consola de juegos.
 - En el dispositivo digital, verifique que se haya activado la opción HDMI-CEC. Consulte el manual del propietario del dispositivo digital para obtener más información.
 - En el dispositivo digital, seleccione "Bitstream" o "Datos sin procesar" en la configuración de salida de audio para obtener la mejor experiencia Dolby Atmos.
3. Para reproducir audio desde el dispositivo digital conectado a la barra de sonido, seleccione **HDMI** en el control remoto.

NOTAS:

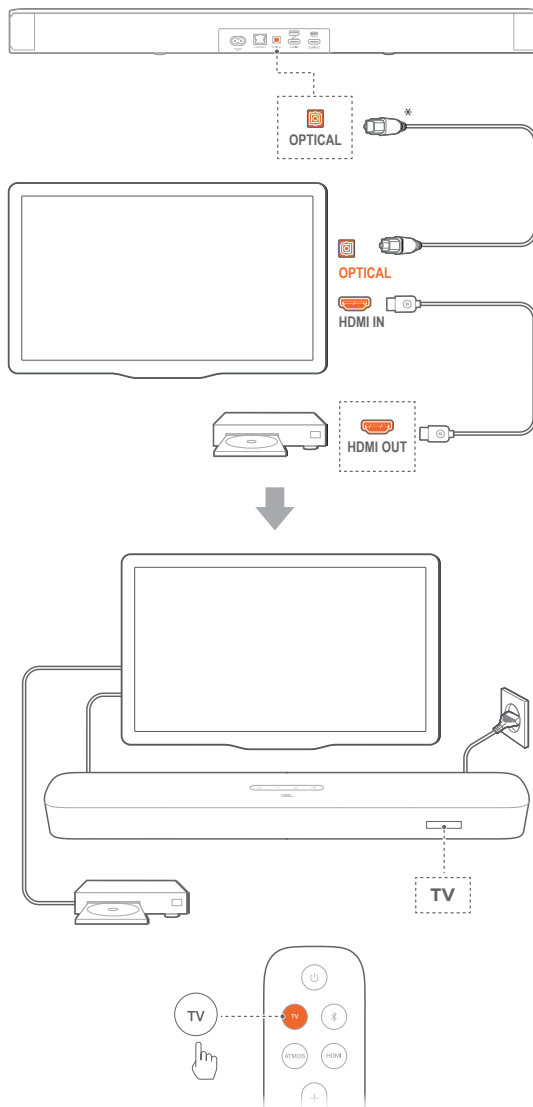
- Si su televisor no es compatible con HDMI eARC, asegúrese de conectar su dispositivo digital a través del conector de ENTRADA HDMI de la barra de sonido en lugar de su televisor. De lo contrario, la información de Dolby Atmos no puede pasar a través de los conectores HDMI (ARC/eARC) a la barra de sonido.

TV (HDMI eARC)



1. Conecte la barra de sonido con el conector **HDMI IN (eARC)** en el televisor por medio del cable HDMI provisto.
 - Verifique que las opciones HDMI-CEC y HDMI eARC se hayan activado en el televisor. Consulte el manual del propietario del televisor para obtener más información.
2. Use un cable HDMI (compatible con eARC, V2.0 o superior) para conectar el televisor con un dispositivo digital, como un dispositivo de transmisión, un decodificador, un reproductor de DVD/Blu-ray o una consola de juegos.
 - En el dispositivo digital, verifique que se haya activado la opción HDMI-CEC. Consulte el manual del propietario del dispositivo digital para obtener más información.
 - En el televisor y el dispositivo digital, seleccione "Bitstream" o "Datos sin procesar" en la configuración de salida de audio para obtener la mejor experiencia Dolby Atmos.
3. Para reproducir audio desde el dispositivo digital conectado al televisor, seleccione **TV** en el control remoto.

ÓPTICO



NOTAS:

- Con el diseño Virtual Dolby Atmos, el mezclador envolvente Dolby de la barra de sonido puede expandir el audio heredado basado en canales del formato Dolby Digital, incluido el contenido 5.1 y 7.1, y ofrecer una experiencia inmersiva en 3D Atmos.

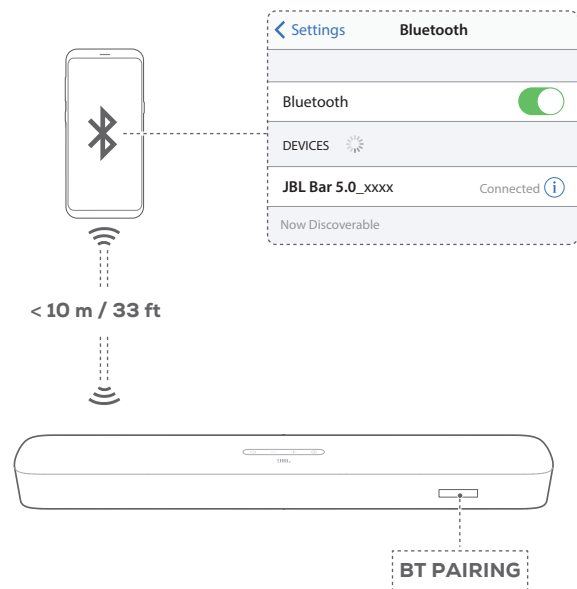
1. Conecte la barra de sonido con el televisor con un cable óptico.
2. Usar un cable HDMI (V2.0 o superior) para conectar el televisor con un dispositivo digital, como un dispositivo de transmisión, un decodificador, un reproductor de DVD/Blu-ray o una consola de juegos.
3. Para reproducir audio a través del cable óptico, seleccione **TV** en el control remoto.

NOTAS:

- *El cable HDMI (para conexión de dispositivos digitales) y el cable óptico se venden por separado.
- No se garantiza la total compatibilidad con todos los dispositivos HDMI-CEC.
- En caso de que haya cables HDMI ARC y ópticos conectados a la barra de sonido para entrada de audio desde la conexión del televisor, se da prioridad a la conexión HDMI ARC.

5.2 Conexión Bluetooth

Conecte la barra de sonido a través de Bluetooth con un dispositivo Bluetooth, como un teléfono inteligente, una tableta o una computadora portátil.



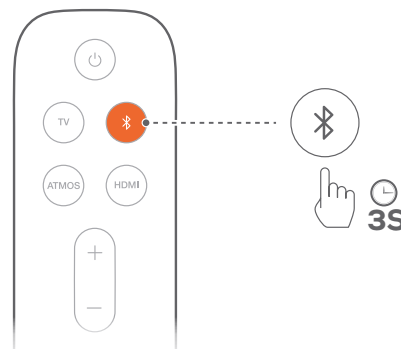
Conexión a un dispositivo Bluetooth

1. Presione para encender (consulte “6.1 Encendido/ Reposo automático/Activación automática” en la sección “6. CONFIGURACIÓN”).
2. Para seleccionar la fuente Bluetooth, presione en la barra de sonido o en el control remoto.
→ “BT PAIRING”: Listo para sincronización Bluetooth
3. En el dispositivo Bluetooth, active el Bluetooth y busque “JBL Bar 5.0_xxxx” en un término de tres minutos.
→ **Successful connection (Conexión exitosa):** El nombre del dispositivo se visualizará si tiene un nombre en inglés. Se escucha un tono de confirmación.

Para volver a conectar el último dispositivo sincronizado

El dispositivo Bluetooth se mantiene como dispositivo sincronizado cuando la barra de sonido entra en modo reposo. La próxima vez que encienda la fuente Bluetooth, la barra de sonido volverá a conectarse automáticamente con el último dispositivo sincronizado.

Para conectar otro dispositivo Bluetooth



1. En la fuente Bluetooth, mantenga presionado en la barra de sonido o en el control remoto hasta que aparezca el mensaje “BT PAIRING” (Sincronizando Bluetooth).
→ El dispositivo sincronizado previamente se borra de la barra de sonido.
→ La barra de sonido entra en modo sincronización Bluetooth.
2. Siga el paso 3 de “Conectar un dispositivo Bluetooth”.
 - Si el dispositivo se ha sincronizado alguna vez con la barra de sonido, primero se debe anular la sincronización de “JBL Bar 5.0_xxxx” en el dispositivo.

NOTAS:

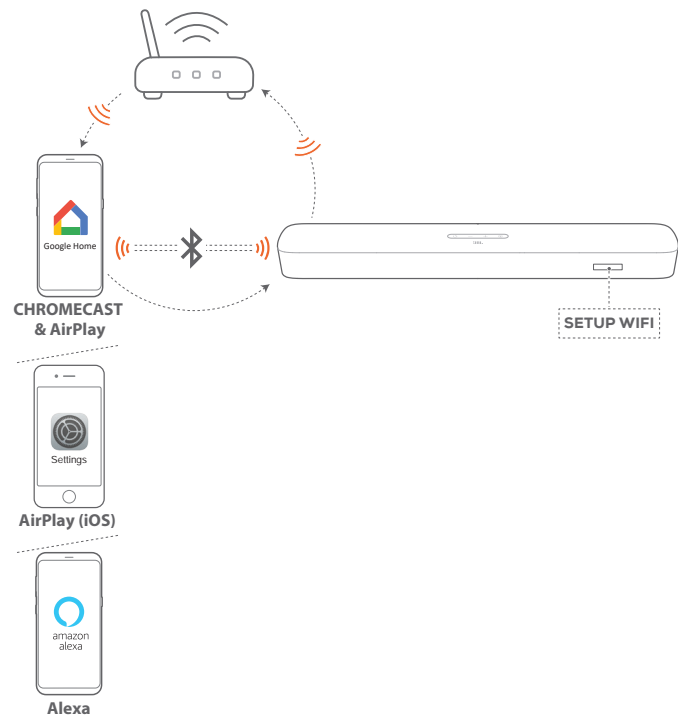
- La conexión Bluetooth se pierde si la distancia entre la barra de sonido y el dispositivo Bluetooth supera los 10 m (33 pies).
- Los dispositivos electrónicos pueden provocar interferencia de radio. Los dispositivos que generan ondas electromagnéticas (p. ej., microondas y dispositivos LAN inalámbricos) deben mantenerse alejados de la barra de sonido.

5.3 Conexión con su red doméstica

Conecte la barra de sonido a la red doméstica ya sea a través de una red Wi-Fi o de un cable Ethernet. La barra de sonido tiene Chromecast built-in™ incorporado y es compatible con AirPlay y Alexa, lo que le permite reproducir audio desde teléfonos inteligentes o tabletas en los altavoces de la barra de sonido.

1. Ingrese en el modo de configuración de la red Wi-Fi en la barra de sonido:
 - Presione para encender (consulte “6.1 Encendido/ Reposo automático/Activación automática” en la sección “6. CONFIGURACIÓN”).
→ Si la barra de sonido no se ha conectado a una red, la pantalla muestra “HELLO” y, luego, “SETUP WIFI”.
 - Para volver al modo de configuración de la red Wi-Fi, mantenga presionado hasta que aparezca el mensaje “RESET WIFI” (Restablecer Wi-Fi).

- En el dispositivo Android o iOS, agregue la barra de sonido a la red Wi-Fi doméstica.
 Seleccione una aplicación para completar la configuración de la red Wi-Fi.



- **Aplicación Google Home:** para la reproducción a través de Chromecast built-in™ y AirPlay
- **Configuración del altavoz AirPlay:** solo para la reproducción a través de AirPlay
- **Un dispositivo Amazon Echo/aplicación Amazon Alexa:** para reproducir a través de Amazon Music o Alexa MRM (Reproducción de música multisala)

NOTAS:

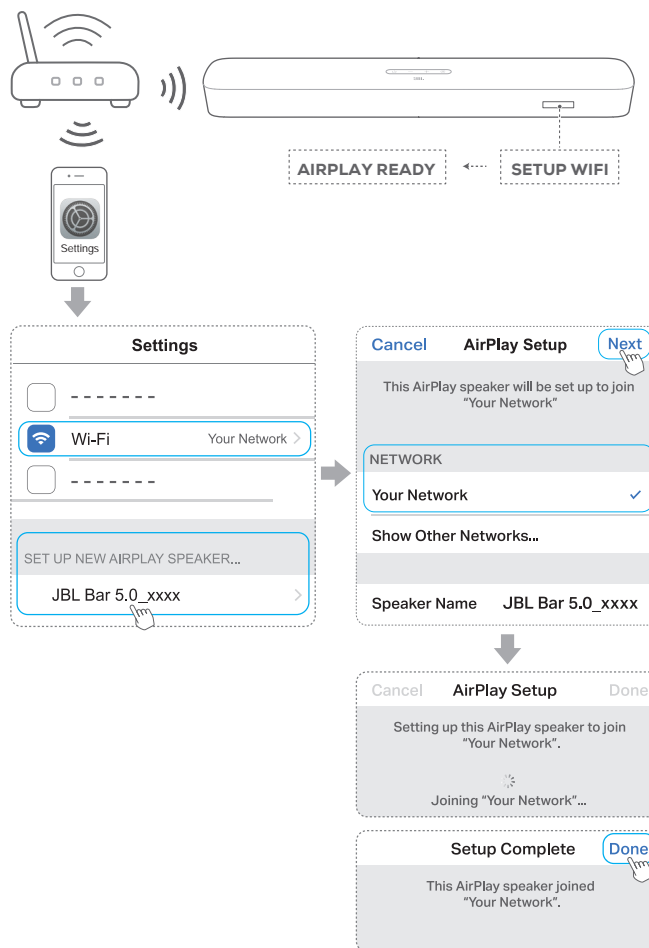
- Algunas funciones requieren suscripciones o servicios que no están disponibles en todos los países.

5.3.1 Configuración de la red Wi-Fi a través de la aplicación Google Home



- Conecte el dispositivo Android o iOS a la red Wi-Fi doméstica. Descargue la aplicación Google Home. Inicie sesión con su cuenta de Google. Si no tiene cuenta, cree una.
- Siga las instrucciones de la aplicación para completar la configuración.

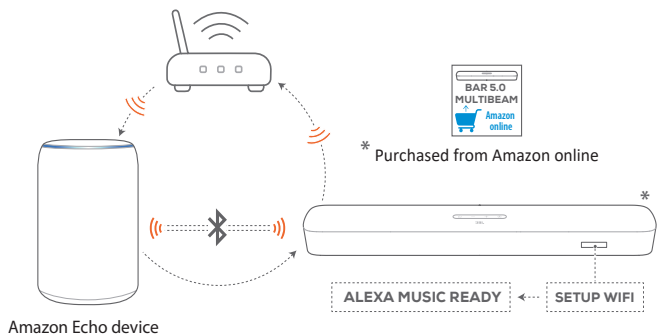
5.3.2 *Configuración de la red Wi-Fi a través de la configuración del altavoz AirPlay



- Conecte el dispositivo iOS a la red Wi-Fi doméstica.
- En el dispositivo iOS, vaya a **Configuración > Wi-Fi**. En **CONFIGURAR NUEVO ALTAVOZ AIRPLAY**, seleccione **"JBL Bar 5.0_xxxx"** y siga las instrucciones en pantalla para completar la configuración.

5.3.3 **Configuración automática a través de un dispositivo Amazon Echo

Para que la barra de sonido se una automáticamente a la misma red Wi-Fi de su dispositivo Amazon Echo, asegúrese de que: Ha comprado en línea la barra de sonido de Amazon con su cuenta de Amazon.



- Compruebe que ha conectado su dispositivo Amazon Echo a su red Wi-Fi doméstica.
- Durante la configuración Wi-Fi de su dispositivo Amazon Echo, ha guardado la contraseña de su red Wi-Fi doméstica en Amazon.

Enter your Wi-Fi network

Wi-Fi Network Name
Your Network

Enter your password
Your Password

✔ Save password to Amazon and allow eligible devices to use this password during setup. [Learn more](#)

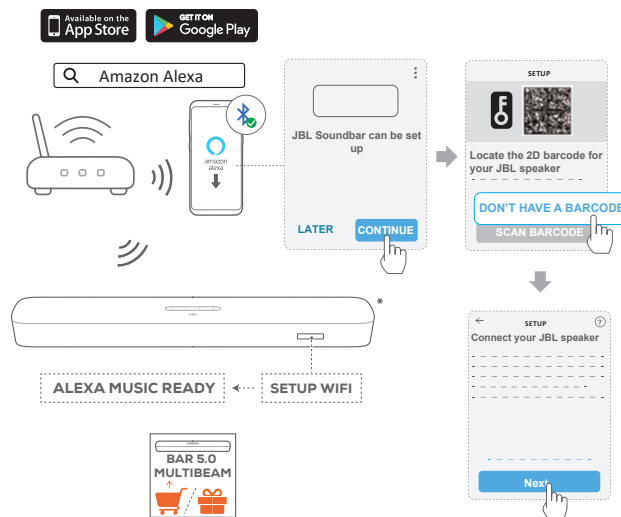
CONNECT

- Active el Bluetooth en su dispositivo Amazon Echo y coloque la barra de sonido dentro del rango del Bluetooth (10 m/33 pies).

5.3.4 **Configuración de la red Wi-Fi a través de la aplicación Amazon Alexa

Si compra o recibe su barra de sonido como regalo en otro lugar, configure la red Wi-Fi a través de la aplicación Amazon Alexa. Puede hacer que Alexa descubra la barra de sonido automáticamente, o a través de la configuración guiada o la configuración de código de barras.

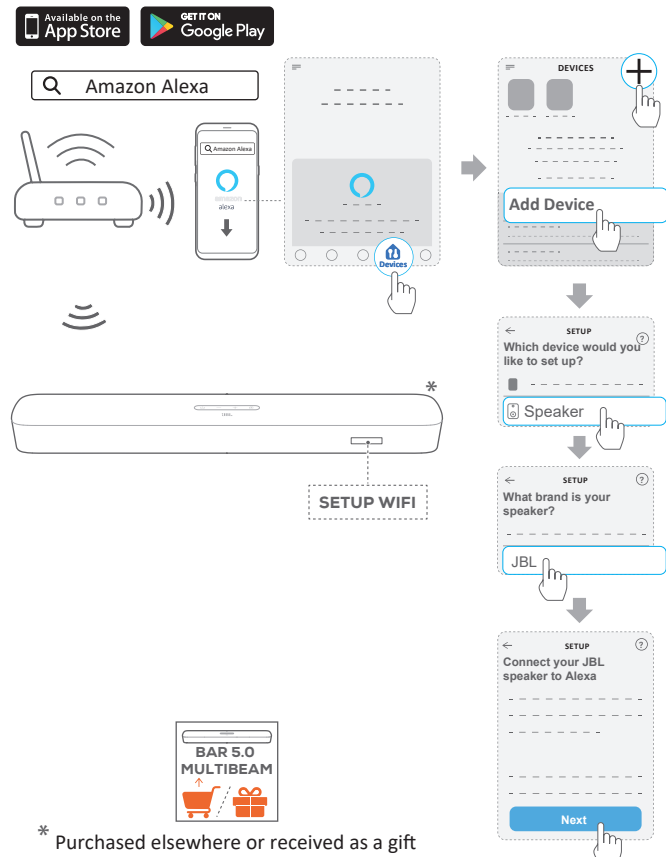
DetECCIÓN AUTOMÁTICA



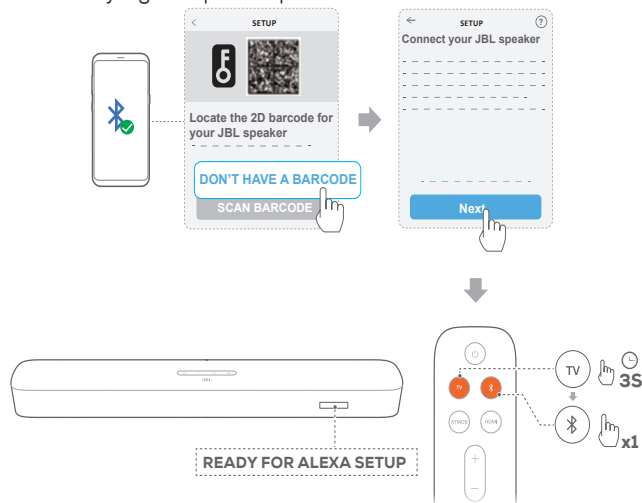
* Purchased elsewhere or received as a gift

- Conecte el dispositivo Android o iOS a la red Wi-Fi doméstica. Descargue la aplicación Amazon Alexa. Inicie sesión con su cuenta de Amazon. Si no tiene cuenta, cree una.
- En el dispositivo Android o iOS, active el Bluetooth e inicie la aplicación Amazon Alexa.
→ Alexa detecta la barra de sonido JBL automáticamente.
- Siga los pasos que se muestran anteriormente y las instrucciones en pantalla para conectar la barra de sonido JBL a su red Wi-Fi doméstica.

Manual: Configuración guiada

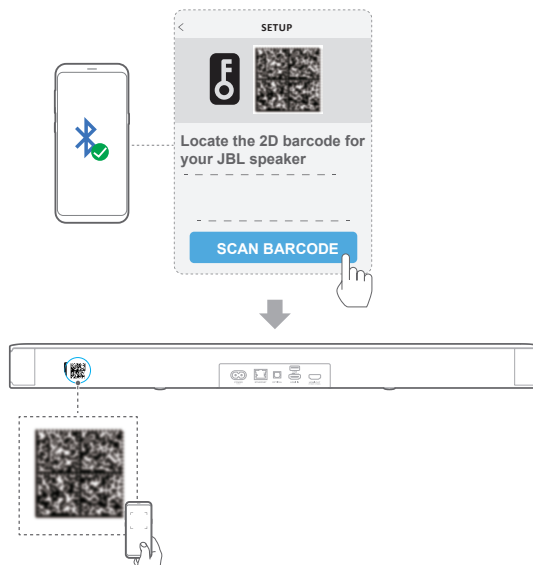


- a) Conecte el dispositivo Android o iOS a la red Wi-Fi doméstica. Descargue la aplicación Amazon Alexa. Inicie sesión con su cuenta de Amazon. Si no tiene cuenta, cree una.
- b) En el dispositivo Android o iOS, inicie la aplicación Amazon Alexa y siga los pasos que se muestran anteriormente.



- c) Para la configuración guiada, habilite el Bluetooth en su dispositivo Android o iOS y haga que Alexa detecte la barra de sonido, al presionar la **TV** durante más de 3 segundos y luego, al presionar **Bluetooth** en la barra de sonido.
- d) Siga las instrucciones en pantalla para conectar la barra de sonido JBL a su red Wi-Fi doméstica

Configuración del código de barras



- a) Siga el paso: a) y b) del **Manual: Configuración guiada**.
- b) Para la configuración del código de barras, active el Bluetooth en su dispositivo Android o iOS y haga que Alexa detecte la barra de sonido al escanear el código de barras en la parte posterior de la barra de sonido.
- c) Siga las instrucciones en pantalla para conectar la barra de sonido JBL a su red Wi-Fi doméstica.

5.3.5 Conexión por cable con su red doméstica a través de un cable Ethernet

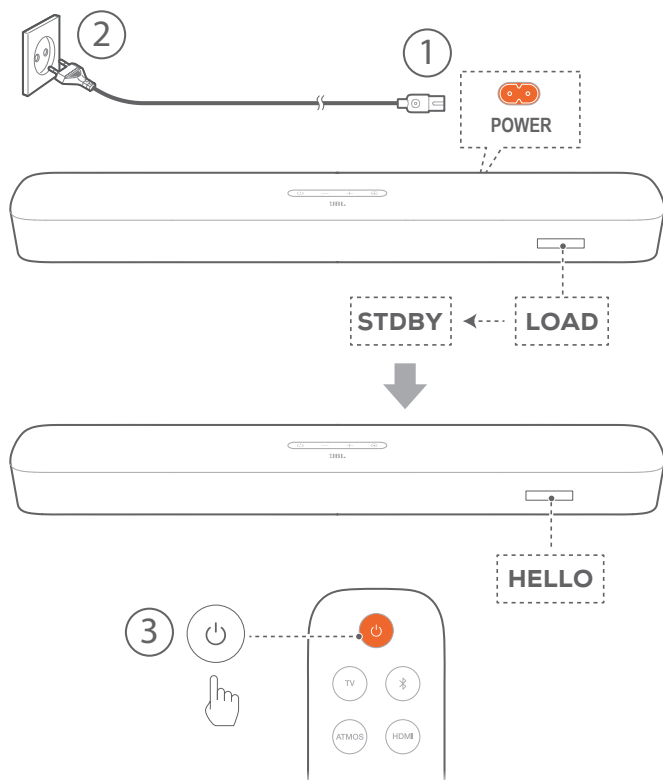
- Luego de completar la configuración de la red Wi-Fi, conecte la barra de sonido a la red doméstica a través de un cable Ethernet.
- Asegúrese de conectarse a la misma red que seleccionó durante la configuración.

NOTAS:

- Durante la configuración de la red Wi-Fi a través de la aplicación Google Home, se puede asignar un nombre a la barra de sonido y organizarla por habitaciones.
- En el dispositivo iOS, agregue la barra de sonido a la aplicación Apple Home y adminístrela junto con otros altavoces compatibles con AirPlay 2.
- *Si en el dispositivo iOS, la barra de sonido se ha agregado a la red Wi-Fi doméstica a través de la aplicación Google Home, omita los pasos de **"5.3.2 *Configuración de la red Wi-Fi a través de la configuración del altavoz AirPlay"** para iniciar la transmisión de AirPlay desde una aplicación compatible con AirPlay (consulte "7.5 Reproducción a través de AirPlay" en la sección "7. REPRODUCCIÓN").
- **Si la barra de sonido se agregó a la red Wi-Fi doméstica a través de la aplicación Google Home o la configuración de altavoz de AirPlay, siga las instrucciones en la pantalla para iniciar sesión con su cuenta de Amazon.
- **Antes de seguir los pasos de **"5.3.4 **Configuración de la red Wi-Fi a través de la aplicación Amazon Alexa"**, asegúrese de que los dispositivos estén conectados a su red doméstica a través de Wi-Fi en lugar de un cable Ethernet.
- La disponibilidad de los servicios de transmisión de música en línea varía según el país.

6. CONFIGURACIÓN

6.1 Encendido/Reposo automático/Activación automática



Encendido

1. Conecte la barra de sonido a la fuente de alimentación con los cables de alimentación provistos.
→ En la pantalla de la barra de sonido, se visualizará "LOAD" y, luego, "STDBY".
2. En la barra de sonido, presione para encenderla.
→ Se visualiza "HELLO".

NOTAS:

- Use exclusivamente los cables de alimentación provistos.
- Antes de encender la barra de sonido, asegúrese de haber completado todas las demás conexiones (Consulte "5.1 Conexión al televisor y dispositivos digitales" en la sección "5. CONEXIÓN").

Reposo automático

Si la barra de sonido está inactiva durante más de 10 minutos, se activa el modo reposo automáticamente. Se visualiza "STDBY". La próxima vez que se encienda la barra de sonido, regresará a la última fuente seleccionada.

Activación automática

En el modo reposo, la barra de sonido se activará automáticamente cuando

- la barra de sonido esté conectada al televisor por medio de una conexión HDMI ARC/eARC y se encienda el televisor;

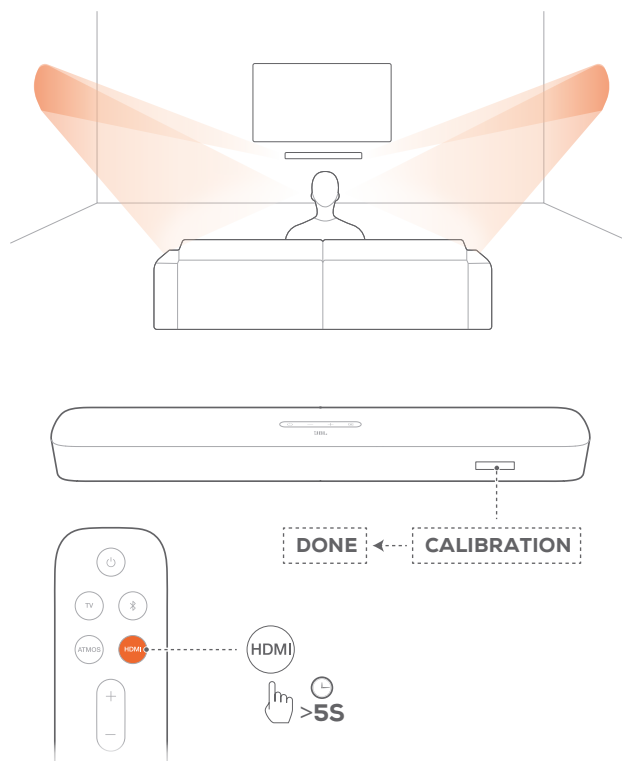
- la barra de sonido esté conectada con cable óptico y se detecten señales de audio del cable óptico;
- la barra de sonido esté conectada al televisor a través de la conexión HDMI ARC/eARC y la conexión HDMI, y también esté conectada a un dispositivo digital, como un decodificador, un reproductor de DVD/Blu-ray o una consola de juegos, y se encienda el dispositivo digital;
- la barra de sonido esté conectada a su red doméstica, y se transmita audio a la barra de sonido a través de Chromecast built-in, AirPlay o Alexa Music.

6.2 Calibración del sonido

6.2.1 Calibración automática MultiBeam

La Calibración automática MultiBeam™ (AMC) permite optimizar la experiencia de sonido envolvente para adaptarse a la distribución preferida de asientos.

- En el control remoto, mantenga presionado **HDMI** hasta que aparezca el mensaje "CALIBRATION" (Calibración) en la barra de sonido.
→ La cuenta regresiva comienza de 5 a 1.
→ Se escucha el tono de calibración. Comienza la calibración de audio.
"CALIBRATING": Calibración en curso.
→ "DONE": La calibración finalizó correctamente.



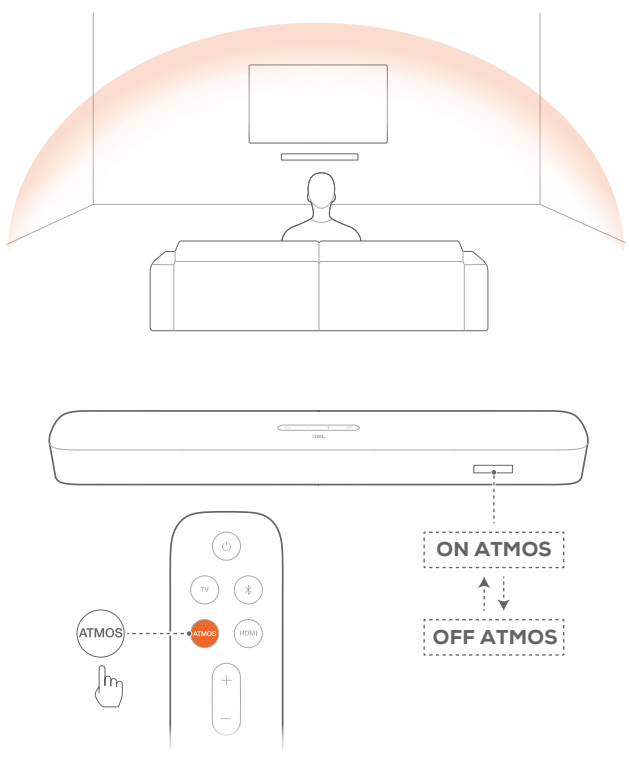
NOTAS:

- Durante la AMC, se desactivan todos los botones del control remoto excepto los botones y **HDMI**.
- Si se produce un error durante la AMC, se visualiza el mensaje "RETRY" (Reintentar).

6.2.2 Dolby Atmos® (Virtual)

Con la barra de sonido virtual Dolby Atmos, se pueden disfrutar los efectos de sonidos de altura durante películas reproducidas en la fuente de TV o HDMI IN.

1. Conecte y reproduzca su reproductor de Blu-ray o dispositivo de transmisión a través del conector HDMI ARC/HDMI eARC y el conector HDMI. (Consulte "5.1 Conexión al televisor y dispositivos digitales" en la sección "5. CONEXIÓN").
2. Pulse **ATMOS** en el control remoto para encender o apagar los efectos de sonido de altura (Predeterminado: activado).
→ En la pantalla de la barra de sonido, se visualizará **"ON ATMOS"** o **"OFF ATMOS"**.



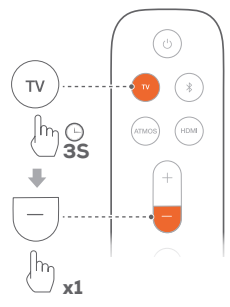
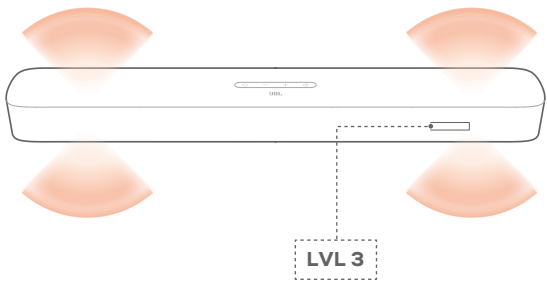
NOTAS:

- Apague los efectos ATMOS, si prefiere no tener ningún efecto de sonido de altura durante la visualización o la escucha.

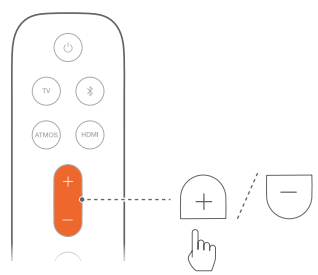
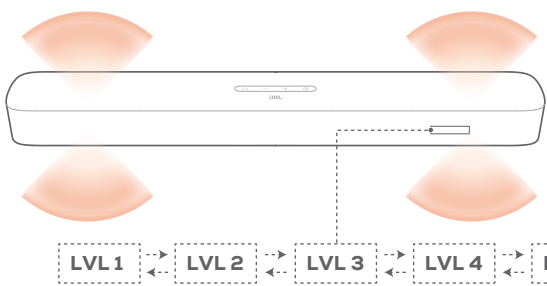
6.2.3 Ajuste de graves

Puede hacer el ajuste de graves según sea necesario.

1. En el control remoto, mantenga presionado **TV** durante más de tres segundos. Luego, presione **-**.
→ Se muestra el nivel de graves actual (Predeterminado: **"LVL 3"**).



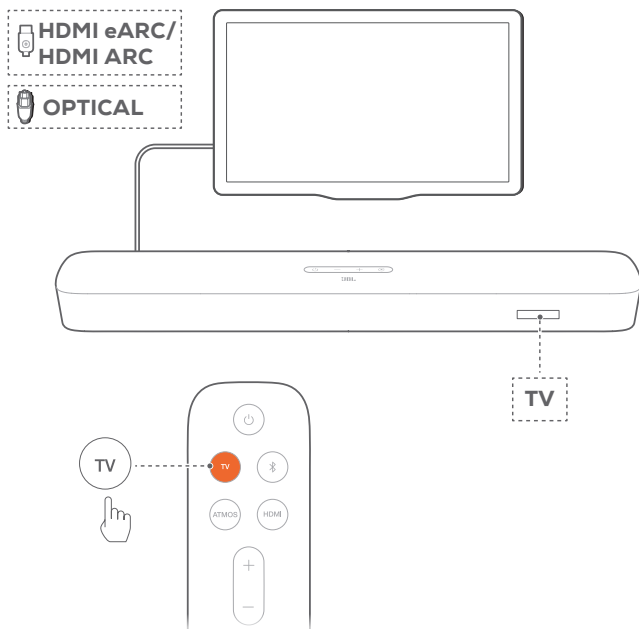
2. Dentro de los cinco segundos, presione **+** o **-** en el control remoto para cambiar el nivel de los graves.
→ Se muestra de **"LVL 1"** a **"LVL 5"**.



7. REPRODUCCIÓN

7.1 Reproducción desde una fuente de TV

Con la barra de sonido conectada, se podrá escuchar el audio del televisor por los altavoces de la barra de sonido.



1. Asegúrese de que el televisor esté configurado para aceptar altavoces externos y que los altavoces incorporados del televisor estén silenciados. Consulte el manual del propietario del televisor para obtener más información.
2. Asegúrese de que la barra de sonido esté conectada correctamente al televisor (consulte “5.1 Conexión al televisor y dispositivos digitales” en la sección “5. CONEXIÓN”).
3. Para seleccionar la fuente de TV, presione **C** en la barra de sonido o **TV** en el control remoto.
 - “TV”: Se selecciona la fuente TV.
 - En la configuración de fábrica, la fuente TV es la opción predeterminada.

NOTAS:

- Si la barra de sonido está conectada al televisor con un cable HDMI y un cable óptico, se selecciona la fuente del cable HDMI para la conexión con el televisor.

7.1.1 Configuración del control remoto del televisor

Para usar el control remoto del televisor para el televisor y la barra de sonido, verifique que el televisor admita HDMI-CEC. Si el televisor no admite HDMI-CEC, siga los pasos indicados en “Programación del control remoto por infrarrojo del televisor”.

HDMI-CEC

Si el televisor admite HDMI-CEC, active las funciones como se indica en el manual del usuario del televisor. Con el control remoto del televisor, se pueden controlar las funciones de volumen +/-, de activar / desactivar el modo silencio y de encendido/modo reposo de la barra de sonido.

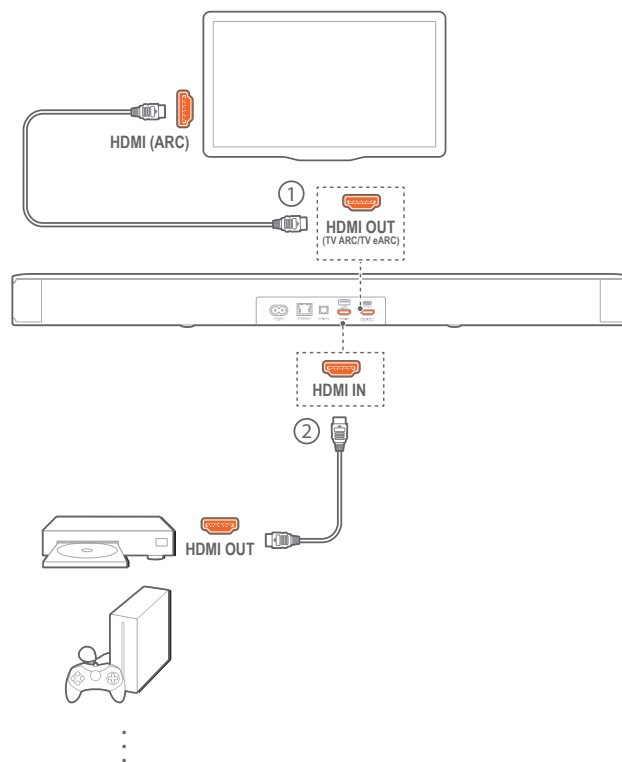
Copiado de comandos en el control remoto por infrarrojo del televisor

A través del copiado de comandos por infrarrojos, el control remoto de su televisor por infrarrojo puede aprender algunos comandos de la barra de sonido.

1. En la barra de sonido, mantenga presionados **C** y **+** hasta que aparezca el mensaje “**LEARNING**” (Copiando).
 - Se ha ingresado al modo de copiado de comandos en el control remoto del televisor.
2. En un término de 15 segundos, haga lo siguiente en la barra de sonido y en el control remoto del televisor:
 - a) En la barra de sonido: presione uno de estos botones **+**, **-**, **+** y **-** juntos (para la función activar o desactivar el modo silencio), y **⏻**.
 - b) En el control remoto del televisor: presione el botón deseado.
 - Aparecerá el mensaje “**WAIT**” (Espere) en la barra de sonido.
 - “**DONE**”: La función del botón de la barra de sonido se copia en el botón del control remoto del televisor.
3. Repita el paso 2 para completar el proceso de copiado de comandos.
4. Para salir del modo de copiado de comandos al control remoto del televisor, mantenga presionados **C** y **+** en la barra de sonido hasta que aparezca el mensaje “**EXIT LEARNING**” (Salir de copiado).
 - La barra de sonido regresa a la última fuente seleccionada.

7.2 Reproducción desde una fuente de ENTRADA HDMI

Con la barra de sonido conectada como se indica, se puede reproducir video del dispositivo digital en el televisor y audio a través de los altavoces de la barra de sonido.



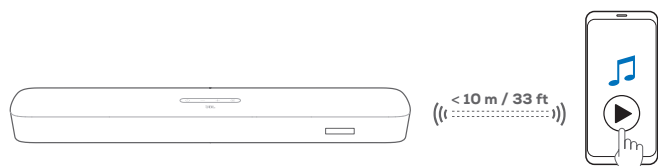
1. Asegúrese de que la barra de sonido esté conectada correctamente al televisor y al dispositivo digital (consulte "5.1 Conexión al televisor y dispositivos digitales" en la sección "5. CONEXIÓN").
2. Encienda el dispositivo digital.
 - El televisor y la barra de sonido salen del modo reposo, se activan y se conectan a la fuente de entrada automáticamente.
 - Para seleccionar la fuente **HDMI IN** (Entrada de HDMI), presione **G** en la barra de sonido o **HDMI** en el control remoto.
3. Active el modo reposo en el televisor.
 - La barra de sonido y el dispositivo fuente están en modo reposo.

NOTAS:

- No se garantiza la total compatibilidad con todos los dispositivos HDMI-CEC.

7.3 Reproducción desde una fuente Bluetooth

A través de Bluetooth, reproduzca audio desde un dispositivo Bluetooth en la barra de sonido.

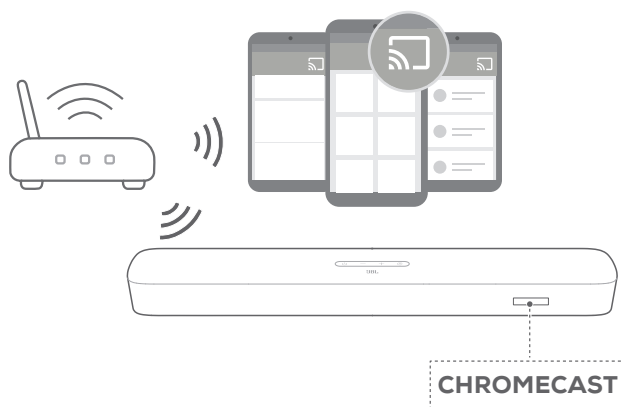


1. Verifique que la barra de sonido esté conectada correctamente al dispositivo Bluetooth (consulte "5.2 Conexión Bluetooth" en la sección "5. CONEXIÓN").
2. Para seleccionar la fuente Bluetooth, presione **G** en la barra de sonido o **B** en el control remoto.
3. Comience a reproducir el audio en el dispositivo Bluetooth.
4. Ajuste el volumen en la barra de sonido o el dispositivo Bluetooth.

7.4 Reproducción a través del Chromecast built-in

Reproduzca audio desde un dispositivo Android o iOS en la barra de sonido a través del Chromecast built-in.

1. En la barra de sonido:
 - Verifique que la barra de sonido esté conectada correctamente a su red doméstica (consulte "5.3 Conexión con su red doméstica" en la sección "5. CONEXIÓN").
2. En el dispositivo Android o iOS:
 - a) Verifique que el dispositivo Android o iOS esté conectado a la misma red que la barra de sonido.
 - b) En una aplicación compatible con Chromecast, reproduzca música, toque el icono de transmitir y seleccione la barra de sonido conectada.

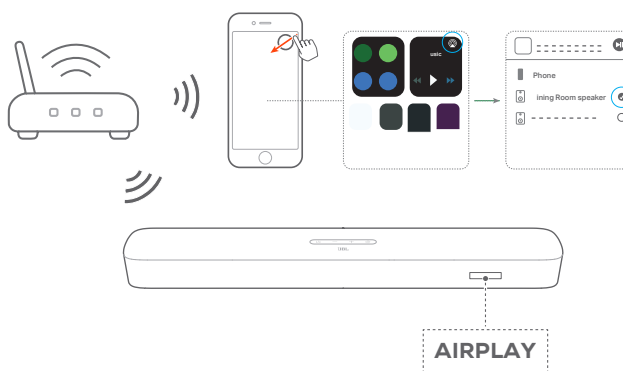


3. Para salir de la reproducción de música, cambie a otras fuentes.

7.5 Reproducción a través de AirPlay

Reproduzca audio desde un dispositivo iOS en la barra de sonido a través de AirPlay.

1. En la barra de sonido:
 - Verifique que la barra de sonido esté conectada correctamente a su red doméstica (consulte "5.3 Conexión con su red doméstica" en la sección "5. CONEXIÓN").
2. En el dispositivo iOS:
 - a) Verifique que el dispositivo iOS esté conectado a la misma red que la barra de sonido.
 - b) Para entrar en el Centro de control de un dispositivo iOS, deslice hacia abajo desde la esquina superior derecha o hacia arriba desde el borde inferior. Toque para seleccionar la barra de sonido conectada y, a continuación, comience a transmitir audio desde una aplicación.



3. Para salir de la reproducción de música, cambie a otras fuentes.

7.6 Reproducir a través de la música de Amazon

Con la barra de sonido conectada a Alexa, puedes transmitir música de la biblioteca de música de Amazon a la barra de sonido.



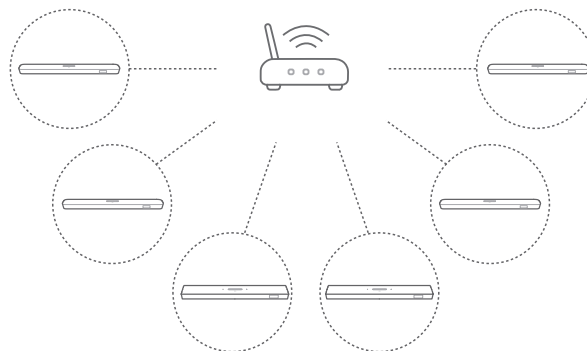
1. Verifique que la barra de sonido esté conectada correctamente a su aplicación Amazon Alexa (consulte “5.3.4 **Configuración de la red Wi-Fi a través de la aplicación Amazon Alexa” en la sección “5. CONEXIÓN”).
2. Inicie la aplicación Amazon Alexa para comenzar la reproducción de música.
 - Abra la aplicación Amazon Music para acceder a la biblioteca de música de Amazon.
 - Consulte la aplicación Amazon Alexa para obtener más detalles.

NOTAS:


- La barra de sonido es compatible con la reproducción de audio, pero no con la reproducción de video.
- Durante la reproducción a través de Chromecast built-in, AirPlay o Alexa, la reproducción de música se detiene en el dispositivo conectado actualmente cuando se inicia la reproducción de música en un segundo dispositivo conectado.
- Cuando la barra de sonido cambia entre el Wi-Fi de su hogar y la red cableada durante AirPlay, la reproducción de música se detendrá y se reanudará en unos minutos, según el ancho de banda de la conexión a Internet. Para la conexión a su red cableada doméstica, consulte el “5.3.5 Conexión por cable con su red doméstica a través de un cable Ethernet” en “5.3 Conexión con su red doméstica” en la sección “5. CONEXIÓN”.

7.7 Reproducción multisala

Con la reproducción multisala, puede transmitir música de su dispositivo Android o iOS a varios altavoces compatibles con Chromecast/AirPlay/Alexa.



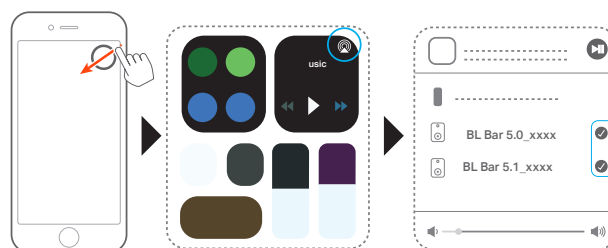
7.7.1 Chromecast built-in


1. A través de la aplicación Google Home, conecte varios altavoces compatibles con Chromecast a la misma red, asígnelos a varias salas y cree grupos según sea necesario.
2. Ejecute una aplicación compatible con Chromecast en su teléfono inteligente o tableta.
3. Reproduzca música. Presione  y seleccione los altavoces agrupados.

NOTAS:

- Consulte la aplicación Google Home para obtener más detalles.
- En función del ancho de banda de su red local, puede transmitir música a hasta 6 altavoces compatibles con Chromecast.

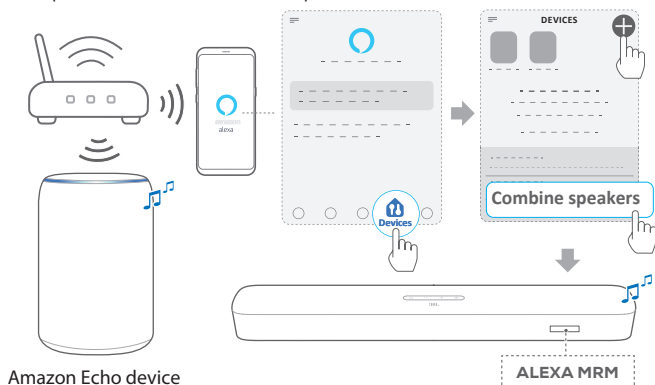
7.7.2 AirPlay



1. En un dispositivo iOS, ingrese al Centro de control.
2. Toque  para seleccionar varios altavoces conectados según sea necesario.
3. Inicie la transmisión de música desde una aplicación.

7.7.3 Alexa MRM: Reproducción de música multisala

1. Compruebe que ha asociado la barra de sonido con su cuenta de Amazon a través de la aplicación Amazon Alexa (Consulte “A través de la aplicación Amazon Alexa” en “5.3 Conexión con su red doméstica” en la sección “5. CONEXIÓN”).
2. Mediante la app Amazon Alexa, cree un grupo de reproducción de música multisala para la barra de sonido. Consulte la aplicación Amazon Alexa para obtener más información.



3. Durante la transmisión de música a través de Alexa MRM, mantenga presionado para detener la transmisión de música. Para reanudar la transmisión de música, vuelva a iniciar la reproducción de música.

- Cuando se detenga la transmisión de música, presione para silenciar/activar el sonido de la barra de sonido.

NOTAS:

- Consulte la aplicación Amazon Alexa para obtener más detalles.

8. CONFIGURACIÓN DE SONIDO

Ajuste de graves

- Compruebe “Ajuste de graves” en “6.2 Calibración del sonido” en la sección “6. CONFIGURACIÓN”).

Sincronización de audio

Con la función de sincronización de audio, se puede sincronizar audio y video para que no haya demoras en el sonido del video.

1. En el control remoto, mantenga presionado **TV** durante más de tres segundos.
2. En el término de cinco segundos, presione **+** o **-** en el control remoto para ajustar el retraso de audio para que coincida con el video.

→ Se visualiza el tiempo de sincronización de audio.

Modo inteligente

Con el modo inteligente activado de manera predeterminada, se pueden disfrutar programas de televisión con ricos efectos de sonido. Para programas televisivos tales como noticieros o pronósticos del tiempo, se pueden reducir los efectos de sonido desactivando el modo inteligente y activando el modo estándar.

Modo inteligente: Se aplican ajustes de ecualización (EQ) y sonido envolvente JBL para obtener ricos efectos de sonido.

Modo estándar: Los ajustes predeterminados de ecualización se aplican para efectos de sonido estándar.

Para desactivar el modo inteligente, haga lo siguiente:

1. En el control remoto, mantenga presionado durante más de tres segundos. Presione **+**.
 - Se muestra el modo actual. “**ON SMART MODE**”: Se activa el modo inteligente.
2. Repita el paso 1.
 - Cambie a otro modo. “**OFF SMART MODE**”: Se activa el modo estándar.
 - La próxima vez que encienda la barra de sonido, el modo inteligente se activará automáticamente.

9. RESTABLECIMIENTO DE LA CONFIGURACIÓN DE FÁBRICA

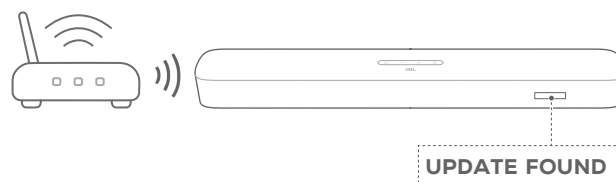
Al restablecer la configuración predeterminada de fábrica, se eliminará la configuración personalizada de la barra de sonido.

- En la barra de sonido, mantenga presionados **U** y **C** durante más de 10 segundos.
 - Se visualiza **"RESET"**.
 - En la barra de sonido, aparece el mensaje **"LOAD"** (Carga) y **"STDBY"** (Listo) y, luego, se activa el modo reposo.

10. ACTUALIZACIONES DE SOFTWARE

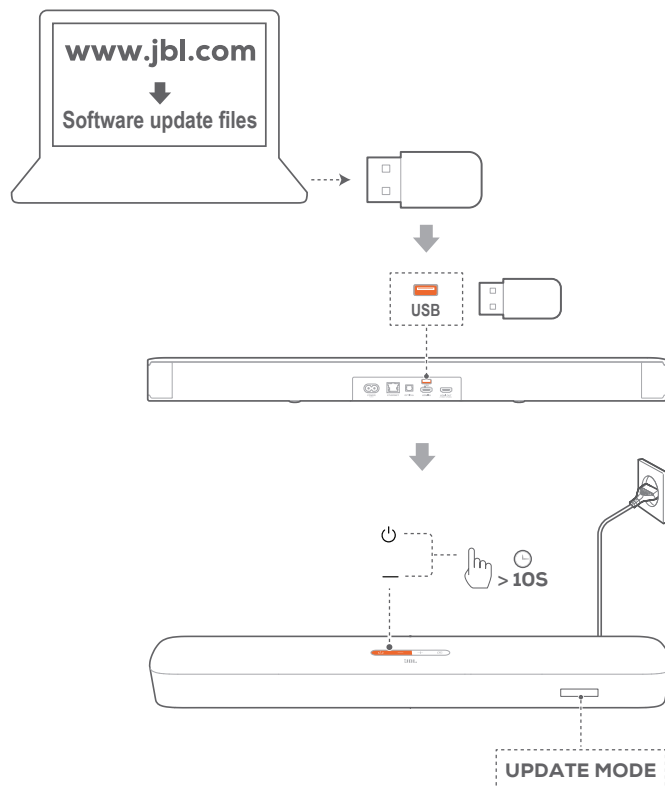
Para que el producto funcione de manera óptima y usted pueda tener la mejor experiencia, JBL podrá ofrecer actualizaciones de software para el sistema de barra de sonido en el futuro. Visite www.jbl.com o póngase en contacto con el centro de atención telefónica de JBL para recibir más información sobre la descarga de archivos de actualización.

Actualización en línea



- Conecte la barra de sonido a la red doméstica. La actualización en línea se realiza automáticamente si hay actualizaciones de software disponibles.
 - **"UPDATING"**: Actualización de software en curso
 - **"DONE"**: Actualización de software completada

Actualización a través de un dispositivo de almacenamiento USB



1. Compruebe que ha guardado el archivo de actualización de software en el directorio raíz de un dispositivo de almacenamiento USB.
2. Conecte el dispositivo USB.
3. Para ingresar al modo de actualización de software, mantenga presionado \cup y - en la barra de sonido durante más de 10 segundos.
 - Se visualiza **"UPDATE MODE"**.
 - **"UPDATING"**: Actualización de software en curso
 - **"DONE"**: Actualización de software completada
 - En la barra de sonido, aparece el mensaje **"LOAD"** (Carga) y **"STDBY"** (Listo) y, luego, se activa el modo reposo.

NOTAS:

- Mantenga la barra de sonido encendida y el dispositivo de almacenamiento USB montado antes de que se complete la actualización de software.
- Se muestra **"Error"** si la actualización de software ha fallado.

11. ESPECIFICACIONES DEL PRODUCTO

Especificaciones generales:

- Modelo: BAR 5.0 MULTIBEAM
- Fuente de alimentación: De 100 a 240 V CA, ~50/60 Hz
- Salida total de potencia del altavoz (máx. a THD 1 %): 250 W
- Potencia de salida de la barra de sonido (máx. a THD 1 %): 5 x 50 W
- Transductor de la barra de sonido: 5 drivers domo de 48 mm x 80 mm (tres en la parte delantera y dos de activación lateral) + 4 altavoces pasivos de 75 mm (3")
- Potencia en reposo en red: <2,0 W
- Temperatura en funcionamiento: De 0 °C a 45 °C

Especificaciones de HDMI:

- Entrada de video HDMI: 1
- Salida de video HDMI (con canal de retorno de audio mejorado, eARC): 1
- Versión de HDCP HDMI: 2.3

Especificaciones de audio:

- Respuesta en frecuencias: De 50 Hz a 20 KHz
- Entradas de audio: 1 óptica, Bluetooth, USB (la reproducción por USB está disponible en la versión para los EE. UU., para las otras versiones, la conexión USB es para mantenimiento únicamente).

Especificaciones de USB:

- Puerto USB: Tipo A
- Clasificación de USB: 5 V CC, 0,5 A
- Formatos de archivo compatibles: mp3
- Códec MP3: MPEG 1 capa 2/3, MPEG 2 capa 3, MPEG 2.5 capa 3
- Frecuencia de muestreo MP3: De 16 KHz a 48 KHz
- Velocidad de bits MP3: De 80 kbps a 320 kbps

Especificaciones de conexión inalámbrica:

- Versión de Bluetooth: 4.2
- Perfil de Bluetooth: A2DP V1.2, AVRCP V1.5
- Rango de frecuencia de Bluetooth: De 2400 MHz a 2483,5 MHz
- Potencia del transmisor de Bluetooth: <10 dBm (EIRP)
- Red Wi-Fi: IEEE 802.11 a/b/g/n/ac (2,4 GHz/5 GHz)
- Rango de frecuencia de la red Wi-Fi de 2.4 G: 2412 - 2472 MHz (banda ISM 2,4 GHz, 11 canales de EE. UU. y Canadá, 13 canales de Europa y demás)
- Potencia del transmisor de la red Wi-Fi de 2.4 G: <20 dBm (EIRP)
- Rango de frecuencia de Wi-Fi 5 G: 5,15 - 5,35GHz, 5,470-5,725GHz, 5,725 - 5,825GHz
- Potencia del transmisor de la red Wi-Fi de 5 G: <23 dBm (EIRP)

Dimensiones:

- Dimensiones (alto x ancho x profundidad):
709 x 58 x 101 mm / 27,9" x 2,3" x 3,9"
- Peso: 2,8 kg
- Dimensiones de la caja (An.xAlt.xProf.):
966 x 126 x 161 mm / 38,0" x 4,9" x 6,3"
- Peso de la caja (peso total): 4,5 kg

12. SOLUCIÓN DE PROBLEMAS

Nunca intente reparar el producto usted mismo. Si tiene algún problema durante el uso de este producto, verifique los siguientes puntos antes de solicitar servicio.

Sistema

La unidad no enciende.



- Verifique que el cable de alimentación esté enchufado en el tomacorriente y en la barra de sonido.

Los botones de la barra de sonido no responden.

- Restablezca la barra de sonido a la configuración de fábrica (consulte la sección "9. RESTABLECIMIENTO DE LA CONFIGURACIÓN DE FÁBRICA").

Sonido

La barra de sonido no emite ningún sonido.

- Verifique que la barra de sonido no se encuentre silenciada.
- Seleccione la fuente de entrada de audio correcta en el control remoto.
- Conecte la barra de sonido al televisor u otro dispositivo de manera correcta.
- Restablezca la barra de sonido a la configuración de fábrica manteniendo presionados  y  en la barra de sonido durante más de 10 segundos.

Distorsiones de sonido o eco.

- Si se reproduce el audio del televisor a través la barra de sonido, verifique que el sonido del televisor esté silenciado o que el altavoz incorporado del televisor esté desactivado.

El audio y el video no están sincronizados.

- Active la función de sincronización de audio y video (consulte "Sincronización de audio" en la sección "8. CONFIGURACIÓN DE SONIDO").

No hay efectos de sonido de altura de Dolby Atmos

- Si su televisor sólo admite HDMI ARC, asegúrese de haber conectado su dispositivo digital a la barra de sonido a través del conector de **ENTRADA HDMI** de la barra de sonido (consulte "TV (HDMI ARC)" en "5.1 Conexión al televisor y dispositivos digitales" de la sección "5. CONEXIÓN")
- Disfrute de los efectos de sonido Dolby Atmos cuando reproduzca películas desde la fuente TV/HDMI. Dolby Atmos no es compatible para la transmisión de audio por Bluetooth o aplicaciones de transmisión (habilitadas por Chromecast incorporado, AirPlay o Alexa).

Bluetooth

No es posible conectar un dispositivo a la barra de sonido.

- Verifique que se haya activado el Bluetooth en el dispositivo.
- Si la barra de sonido se ha sincronizado con otro dispositivo Bluetooth, reinicie el Bluetooth (consulte "Para conectar a otro dispositivo", en "5.2 Conexión Bluetooth" en la sección "5. CONEXIÓN").
- Si el dispositivo Bluetooth ha sido sincronizado previamente con la barra de sonido, reinicie el Bluetooth en la barra de sonido, anule la sincronización entre la barra de sonido y el dispositivo Bluetooth y, luego, sincronice el dispositivo Bluetooth nuevamente con la barra de sonido (consulte "Para conectar a otro dispositivo", en "5.2 Conexión Bluetooth", en la sección "5. CONEXIÓN").

Mala calidad de audio proveniente de un dispositivo Bluetooth


- La recepción de Bluetooth es mala. Acerque el dispositivo a la barra de sonido o retire cualquier obstáculo entre el dispositivo y la barra de sonido.

El dispositivo Bluetooth conectado se conecta y se desconecta constantemente.

- La recepción de Bluetooth es mala. Acerque el dispositivo a la barra de sonido o retire cualquier obstáculo entre el dispositivo y la barra de sonido.

Wi-Fi

No se pudo conectar a la red Wi-Fi.

- Asegúrese de que la red Wi-Fi esté activada.
- Asegúrese de que se haya seleccionado la red correcta e ingresado la contraseña correspondiente.
- Asegúrese de que el enrutador o el módem estén encendidos y dentro del rango.
- En la configuración del enrutador, asegúrese de haber establecido el tipo de seguridad como WPA2 o automático.
- Asegúrese de que la barra de sonido esté conectada a la misma red LAN inalámbrica que el teléfono inteligente o la tableta.
- Si tiene dificultades para configurar la red Wi-Fi, reinicie la red Wi-Fi manteniendo presionado  en la barra de sonido hasta que aparezca "RESET WIFI" (Reestablecer Wi-Fi).
- En la barra de sonido que ha conectado a Wi-Fi a través de la configuración del altavoz AirPlay en un dispositivo iOS, asegúrese de conectar la barra de sonido a la misma red Wi-Fi cuando configure Chromecast a través de la aplicación Google Home, o Alexa a través de la aplicación Amazon Alexa.

La aplicación Google Home no puede encontrar el dispositivo.

- Asegúrese de que la barra de sonido esté encendida.
- Asegúrese de que la red esté funcionando correctamente.
- Asegúrese de que el enrutador o el módem estén encendidos y dentro del rango.

La aplicación Amazon Alexa no puede encontrar el dispositivo.

- Siga los pasos indicados en el "Manual": Configuración guiada" y "Configuración del código de barras" en la sección "5.3.4 **Configuración de la red Wi-Fi a través de la aplicación Amazon Alexa". Permitirá que Alexa descubra la barra de sonido.

Reproducción



La reproducción de música no funciona correctamente cuando la fuente de sonido cambia de Bluetooth a Chromecast built-in, AirPlay o Alexa.

- La calidad de la transmisión y la reproducción de audio dependen del tráfico y la cobertura de la red que conecta la barra de sonido y sus dispositivos de transmisión, como teléfonos, tabletas y PC.

No se reanuda la reproducción de música cuando la fuente de sonido cambia de Bluetooth a TV/HDMI IN, y vuelve a Bluetooth.

- Se detiene la reproducción de música en el dispositivo Bluetooth cuando la fuente de sonido cambia de Bluetooth a TV/HDMI IN. Cuando cambia a la fuente Bluetooth, vuelva a iniciar la reproducción de música en el dispositivo Bluetooth.

La barra de sonido está en el estado "Sin conexión" en la aplicación Alexa de Amazon o hay problemas con la reproducción de música con Alexa MRM (Reproducción de música multisala).

- Para restablecer la barra de sonido, restaure la configuración de fábrica manteniendo presionados  y  en la barra de sonido durante más de 10 segundos.

Control remoto

El control remoto no funciona.

- Verifique que las pilas no estén agotadas. Si lo están, reemplácelas por unas nuevas.
- Reduzca la distancia y el ángulo entre el control remoto y la unidad principal.

Error al completar el proceso de copiado de comandos en el control remoto del televisor.

- Compruebe si está utilizando un control remoto infrarrojo. El copiado de comandos por infrarrojo no es compatible con un control remoto con conexión Bluetooth.

13. MARCAS COMERCIALES



The Bluetooth® word mark and logos are registered trademarks owned by the Bluetooth SIG, Inc. and any use of such marks by HARMAN International Industries, Incorporated is under license. Other trademarks and trade names are those of their respective owners.



The terms HDMI, HDMI High-Definition Multimedia Interface, and the HDMI Logo are trademarks or registered trademarks of HDMI Licensing Administrator, Inc.



The Wi-Fi CERTIFIED™ Logo is a certification mark of the Wi-Fi Alliance®.

COMPATIBLE WITH



Dolby, Dolby Vision, Dolby Atmos, and the double-D symbol are registered trademarks of Dolby Laboratories Licensing Corporation. Manufactured under license from Dolby Laboratories. Confidential unpublished works. Copyright © 2012–2020 Dolby Laboratories. All rights reserved.



Google, Google Play, Google Home and Chromecast built-in are trademarks of Google LLC.



Apple, AirPlay, iPad, iPad Air, iPad Pro, and iPhone are trademarks of Apple Inc., registered in the U.S. and other countries. The trademark “iPhone” is used in Japan with a license from Aiphone K.K.

Use of the Works with Apple badge means that an accessory has been designed to work specifically with the technology identified in the badge and has been certified by the developer to meet Apple performance standards.

To control this AirPlay 2-enabled speaker, iOS 11.4 or later is required.



Amazon, Echo, Alexa, and all related logos are trademarks of Amazon.com, Inc. or its affiliates.



Use your phone, tablet or computer as a remote control for Spotify. Go to spotify.com/connect to learn how

The Spotify Software is subject to third party licenses found here: <https://www.spotify.com/connect/third-party-licenses>

14. AVISO DE LICENCIA DE CÓDIGO ABIERTO

Este producto contiene software de código abierto bajo licencia GPL. Para su conveniencia, el código fuente y las instrucciones relevantes de desarrollo están disponibles en https://harman-webpages.s3.amazonaws.com/jbl_bar5.0_package_license_list.htm.

No dude en comunicarse con nosotros:

Harman Deutschland Gmb

HATT: Open Source, Gregor Krapf-Gunther, Parkring 3

85748 Garching bei Munchen, Alemania

o a través de OpenSourceSupport@Harman.com si tiene alguna otra duda en relación al software de código abierto del producto.



HARMAN International Industries,
Incorporated 8500 Balboa
Boulevard, Northridge, CA
91329 USA
www.jbl.com

© 2021 HARMAN International Industries, Incorporated.
Todos los derechos reservados.

JBL es una marca comercial de HARMAN International Industries, Incorporated,
registrada en los Estados Unidos y en otros países. Las funciones, las especificaciones
y el aspecto del producto están sujetos a cambios sin aviso previo.